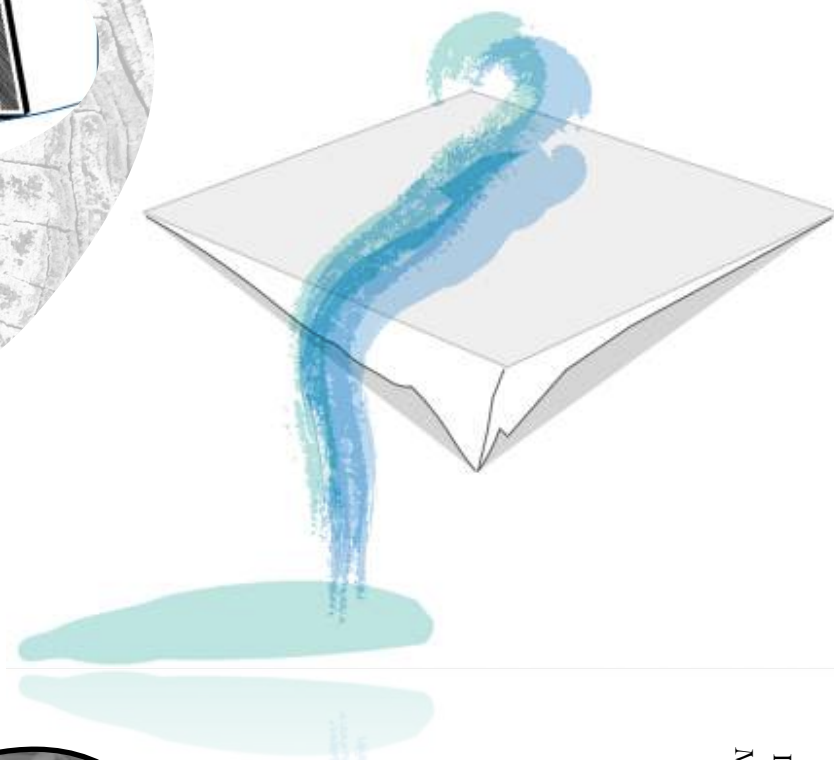
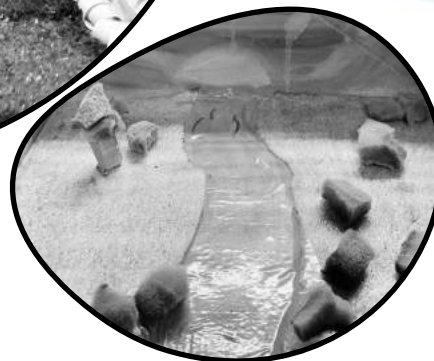


PROJET ARTISTIQUE & COLLECTIF

TERRA INCOGNITA



Helene Schmitz



ONKanga KUN



Maarten Vanden



YIN XIUYZEN



Jason Decaires



Manish Nai



Maarten Vanden



CHARLES SIMONDS



Olafur Eliasson



Tereza Hola



BANKSY



MICHEL BLAZY



Patrick Dougherty



Et bien d'autres..





TEREZA HOLA

est une artiste plasticienne
d'origine Tchèque.

Elle participe au **Parcours des fées** de Crévoux,
Hautes-Alpes, ainsi qu'au projet collectif **Horizons Arts
et Nature** de Sancy en 2023.

Sa pratique s'engage à **promouvoir le matériau
recyclé dans la confection d'installations éphémères en nature.**

Le plastique récupéré est intégré à l'espace environnant, se fond dans un décor quasi initial, au regard
d'une pratique qu'elle a souhaité éco-responsable.

Les fragments nuancés, en tonalité de vert, vert d'eau, et pastels sont traversés par la lumière naturelle, et
côtoient l'opulence d'une nature encore préservée.

L'accord chromatique et son équilibre visuel passent incognito.

Si la démarche s'ancre dans les **pratique éco-responsable contemporaine**, Tereza Holà demeure une artiste
méconnue et modeste, à l'image de la nature et le vivant qu'elle côtoie, et dont elle souhaite la revalorisation.

Elle propose à Sancy, un environnement semi-clos immersif tel que **EYE**, ouvrant à la contemplation par nos
différents sens au delà du visuel, en pleine nature et lumière.

Quels messages pourrions-nous en tirer, si ce n'est déjà la base d'un art se voulant primordial, trouvant sa place et base
au sein du monde, éloigné des volontés commerciales.

Le propos est de rendre à la nature et l'environnement qui nous accueillent, la part créative infinie et leur immense valeur.

La nature est la maison du vivant qui l'habite, vitale et essentielle à l'humanité et aux espèces autres, quelles soient
animales ou végétales.



« Place donc à l'Utopie qui n'est pas la chimère mais le *non lieu*, et j'ajouterais de *tous les possibles* à un réalisme qui réunisse l'intuition et la raison ; que celles-ci nous permettent de sortir de la léthargie.. »

« Un sursaut de conscience qui permettrait de sortir de l'inconscience. Un sursaut qui mobiliserait toutes nos énergies pour construire le monde en mettant nos aptitudes, qui sont considérables, au service de l'intelligence. »

« Il nous faudra bien répondre à notre véritable vocation qui n'est pas de produire et de consommer jusque'à la fin de nos vies mais d'aimer, d'admirer et de prendre soin de la vie sous toutes ses formes. »

« Seul le petit Colibri s'active, allant chercher quelques gouttes d'eau dans son bec pour les jeter sur le feu.
(...) Colibri ! Tu n'es pas fou ? Tu crois que c'est avec ces gouttes d'eau que tu vas éteindre le feu ? »

« Je le sais, répond le Colibri, mais je fais ma part. »

LA PART DU COLIBRI

DIT « LOISEAU MOUCHE »

PIERRE RABHI



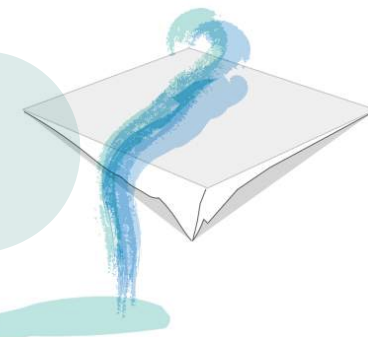
TERRA INCOGNITA

PARCOURS D'EDUCATION
ARTISTIQUE ET CULTURELLE

DIVERSIFIER ET ÉLARGIR LES DOMAINES
ARTISTIQUES ABORDÉS À L'ÉCOLE EN OUVRANT
LE CHAMP DE L'EXPÉRIENCE SENSIBLE À TOUS LES DOMAINES DE
LA CRÉATION ET PATRIMOINE.

SOURCE : EDUSCOL

FAIRE AVEC LA NATURE, C'EST RESPECTER LES LIMITES DU NATUREL ET DE FAITS QUI NOUS DÉPASSENT.



Il s'agit de reconsidérer notre place au sein d'un système terrestre **Anthropocène** (période propre à notre siècle et notre ère), du de la globalisation et de l'inter-connexion entre phénomènes climatologiques et dégradation des conditions de vie sur terre.

En ce sens, *il nous faut de tout pour faire et re-faire un monde*, où les **modes de consommation actuels** n'ont pas su résoudre les problématiques sociétales telle que la pauvreté et **redistribution des richesses**, la mise en place d'**énergie nouvelle**..

Les **interconnexions** entre écologie, démarches éco-responsables, société, nature et vie sur terre sont factuelles.

Intervient aussi, une différenciation entre **paysages naturels** et **paysages contrôlés** (*jardin, champs, terrains..*).

D'un côté, une humanité s'approprié la nature à des fin **esthétiques (les arts du paysages)** - de consommation et production (*agro-alimentation, terrains agricoles et d'élevages*), de l'autre une possibilité de l'accepter telle quelle, sans l'assujettir à notre présence propre.

Quand est-il de nos paysages actuels ?

Organisation et **composition** de la nature se mêle - barrages, frontières, barrières.. sont autant de *délimitations, séparations* et *protections* pour l'homme, qui impactent différents cycles de vie et subsistances, sur Terre.

L'ÉDUCATION AU DÉVELOPPEMENT DURABLE.

Cartographies imaginaires, maquettes de conception architecturale, plateformes, planches à projets, objets futuristes et mutations organiques naturelles et/ou artificielles, empreintes & archéologies de passés proches et lointains..

En mêlant le fictionnel au réel, les élèves s'accordent un temps de réflexion personnel et créatif sur leur place dans ce monde, ce qu'ils en perçoivent, ressentent et espèrent.

Les Arts Plastiques & l'éducation artistique et culturelle, alliés à des démarches de créations et de réflexions éco-responsables permettent :

Un espace où communiquer dans le collectif, un regard personnel et critique, via un projet de création.

Une pratique artistique éco-responsable qui relance un cycle de re-utilisation des moyens accordés (*re-cycle*), questionne la consommation dans la création artistique à part entière.

De l' usages d'aujourd'hui et d'hier, de colle de peau de lapin (*encollage des supports de pratiques picturales à l'huile*), et de fiel de boeuf, tendent à disparaître. Les questions se posent maintenant sur l'usage des matières plastiques de remplacement.

Les pinceaux et outils picturaux faisant usage de matières organiques animales lors de la conception, pour leur qualité de glisse et d'accroche sur toile (*jute, lin, coton..*), se voient remplacés pour des outils en soies synthétiques de meilleure qualité.

De même, acheter un support plaqué ou contre-plaqué de carton neuf, perd sens au regard de la quantité de cartons laissés sur les trottoirs.

Des artistes contemporains aux élèves, les artistes de L'EXPOSITION REHAB (FONDATION EDF - 2010/2011) ou l'ensemble des artistes du LAND ART, ont su transfigurer des matériaux recyclés, que ce soit comme acte d'embellissement, de création & de challenge, par des revendications et dénonciations multiples de l'impact écologique des déchets sur la planète.



Depuis les premiers âges, l'Homme utilise les matériaux entre ces mains, directement issus de la nature, pour créer et exprimer sa propre perception du monde (*Murs et surfaces naturelles, le charbon de bois, les pigments brutes..*).

Dans les différents domaines de création, l'être humain a toujours senti le besoin d'exprimer, et trouver des solutions pour s'exprimer.



L'expression artistique est un langage universel et multiculturel.

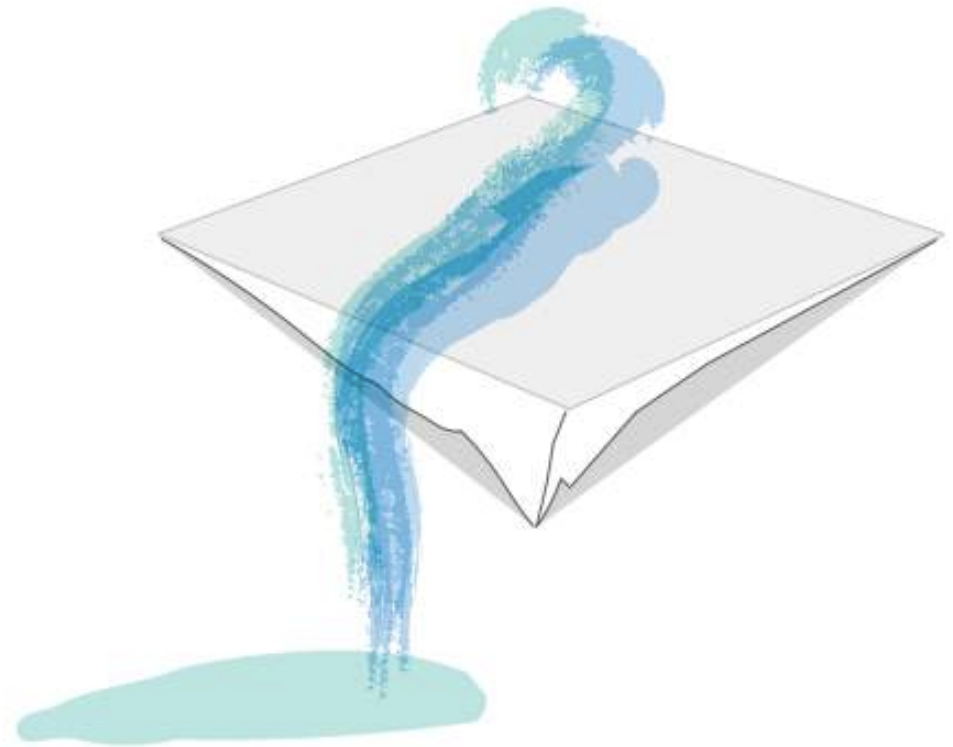
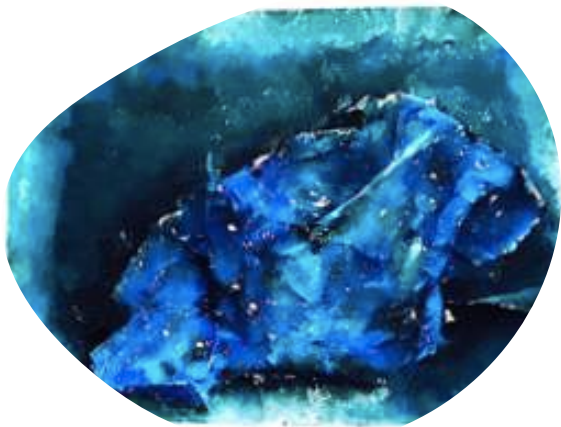
Ainsi les moindres pigments & matières peuvent donner lieu à un acte créatif, modeste et efficace.

Ce sont ces possibilités et cette liberté créative qui font de la création un espace d'innovations infinies, et de réflexion sur le monde.

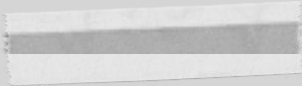
Les Arts Plastiques ont trouvé leur place sur les murs, dans la nature, sur les toiles, par les différents modes d'expression du corps, par la création sonore et cinématographique : ils ont depuis longtemps dépassé le cadre de la toile et du papier.

Ils ont investi l'espace urbain, naturel, personnel et technologique du tout à chacun, ils sont sortis des musées.

Cette diversité est une force, et amène aujourd'hui tout élève à pouvoir développer son propre mode d'expression, apporter sa part au monde.



Groupe N° :



NOMS, PRÉNOMS :

-
-
-
-
-

PROJET ARTISTIQUE

Proposition N° :

