

Les élèves à besoins éducatifs particuliers dans l'enseignement généralisé à distance des arts plastiques du fait de la crise sanitaire du COVID-19

*Dans cette période particulière, les professeurs sont mobilisés pour assurer la continuité pédagogique pour tous les élèves. Il en est de même en arts plastiques, où les enseignants doivent adapter des scénarios pédagogiques **directement utilisables par un élève**, sans pouvoir s'appuyer sur l'interaction habituelle dans classe, permettant d'engager une pratique sensible, proposant quelques liens avec la culture et une proportion ajustée de recul réflexif. De surcroît, ces supports doivent viser à être diffusés de manière aisée et équitable (tous les élèves n'ont pas accès à des connexions Internet et, le cas échéant, sur de longues périodes) et s'approprier facilement (il faut être explicite sans toutefois dégrader la stimulation de l'invention).*

Dans ce contexte, et malgré cette complexité, il est absolument nécessaire de ne pas oublier les élèves à besoins éducatifs particuliers.

Chaque professeur est potentiellement concerné.

1. Pourquoi et comment adapter les documents pour des élèves à besoins éducatifs particuliers (EBEP) ?.....	2
1.1. Quelques préconisations pour la mise en forme.....	2
1.2. Comment mieux formuler des consignes pour un EBEP ?.....	3
2. En résumé : la « check-list » de l'adaptation des documents pour un élève à besoins éducatifs particuliers.....	4
3. À titre d'exemple : deux présentations différentes pour une même proposition de travail.....	5
3.1. Première présentation	5
3.2. Deuxième présentation.....	9

1. Pourquoi et comment adapter les documents pour des élèves à besoins éducatifs particuliers (EBEP) ?

Par définition un élève à besoins éducatifs particuliers a besoin d'adaptations spécifiques à sa situation.

Ce qui vaut pour l'un ne vaut pas pour tous. En revanche, ce que vous mettrez en place pour un EBEP de votre classe sera bénéfique pour d'autres élèves.

L'objectif est de soulager la dépense cognitive de l'élève qui doit lire et comprendre le document.

Par exemple, la plupart des EBEP ont plus de facilité à suivre un document posé sur la table qu'un document projeté au tableau...

1.1. Quelques préconisations pour la mise en forme

X Épurez visuellement

- Aérez avec des interlignes de 1,5 à 2. Utilisez des polices simples comme **arial** ou **verdana**, en taille 14 ou 16.
- Supprimez tout ce qui est pas utile et peut perturber l'attention.
- Donnez des repères avec de la couleur. **Surlignez** ou faites surligner les verbes d'action d'un énoncé si c'est une photocopie en noir et blanc.
- Concevez des mises en page avec un sens de lecture évident : attention aux cadres de lecture serrés et tournés dans différents sens, aux tableaux et à certaines cartes mentales trop denses.

X Réduisez le texte au minimum nécessaire

- Soyez explicite et concis, économisez les mots.

X Soutenez le sens avec des images

- Ou des pictogrammes, quand c'est utile et nécessaire.

X Ritualisez et normalisez

- Réitérez la structuration de vos documents pour donner des repères et des habitudes qui aident et rassurent vos élèves.

X Distribuez les informations de manière progressive

- Au fil des besoins en scindant les documents, si possible. Certains EBEP ont des difficultés de mémoire de travail, ils ne peuvent pas mener plusieurs actions en même temps : lire, chercher et retenir des informations pour les synthétiser. S'ils ne peuvent pas retenir, donnez les informations quand elles sont nécessaires.

X Écrivez une idée par ligne !

1.2. Comment mieux formuler des consignes pour un EBEP ?

X Soyez explicite

- Les incitations ou propositions à caractère énigmatiques risquent de tomber à l'eau. Évitez les sens seconds et les implicites. Ce qui n'empêche pas l'humour.

X Annoncez l'objectif

- Faites-le simplement (« *aujourd'hui tu vas faire une photo* »). Parfois l'objectif est un peu dévoilé pour cet élève, mais cela lui permet de mieux se projeter vers le résultat attendu.

X Planifiez le travail par séquences ou étapes

- Cela permet d'alléger la charge cognitive, l'élève sait ainsi ce qu'il doit faire. La plupart des EBEP ont des difficultés avec la planification et l'inconnu. Des difficultés d'abstraction rendent la projection très coûteuse.

X N'ayez pas peur de mal faire !

- En montrant des exemples pour que l'élève se projette un peu mieux dans le travail attendu.

2. En résumé : la « check-list » de l'adaptation des documents pour un élève à besoins éducatifs particuliers

Mise en forme d'un document support pédagogique	
✓	Épurez visuellement
✓	Réduisez le texte au minimum nécessaire
✓	Soutenez le sens avec des images
✓	Ritualisez et normalisez
✓	Distribuez les informations de manière progressive
✓	Écrivez une idée par ligne !
Énoncés et consignes pour le travail des élèves	
✓	Soyez explicite
✓	Annoncez l'objectif
✓	Planifiez le travail par séquences ou étapes
✓	N'ayez pas peur de mal faire !

3. À titre d'exemple : deux présentations différentes pour une même proposition de travail

3.1. Première présentation

Ici, pour une ressource de continuité pédagogique adressée à des élèves de cycle 4, en 4^e ou en 3^e.

Cependant ce type de document peut ne pas du tout convenir à certains élèves, notamment les élèves ayant un trouble Dys. (dyslexie, dyspraxie).

1

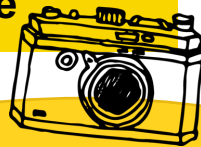
AVEC OU SANS TRUCAGE ?

Réalise un empilement d'objets¹ en équilibre instable et qui semble improbable. Prends-le en photographie.

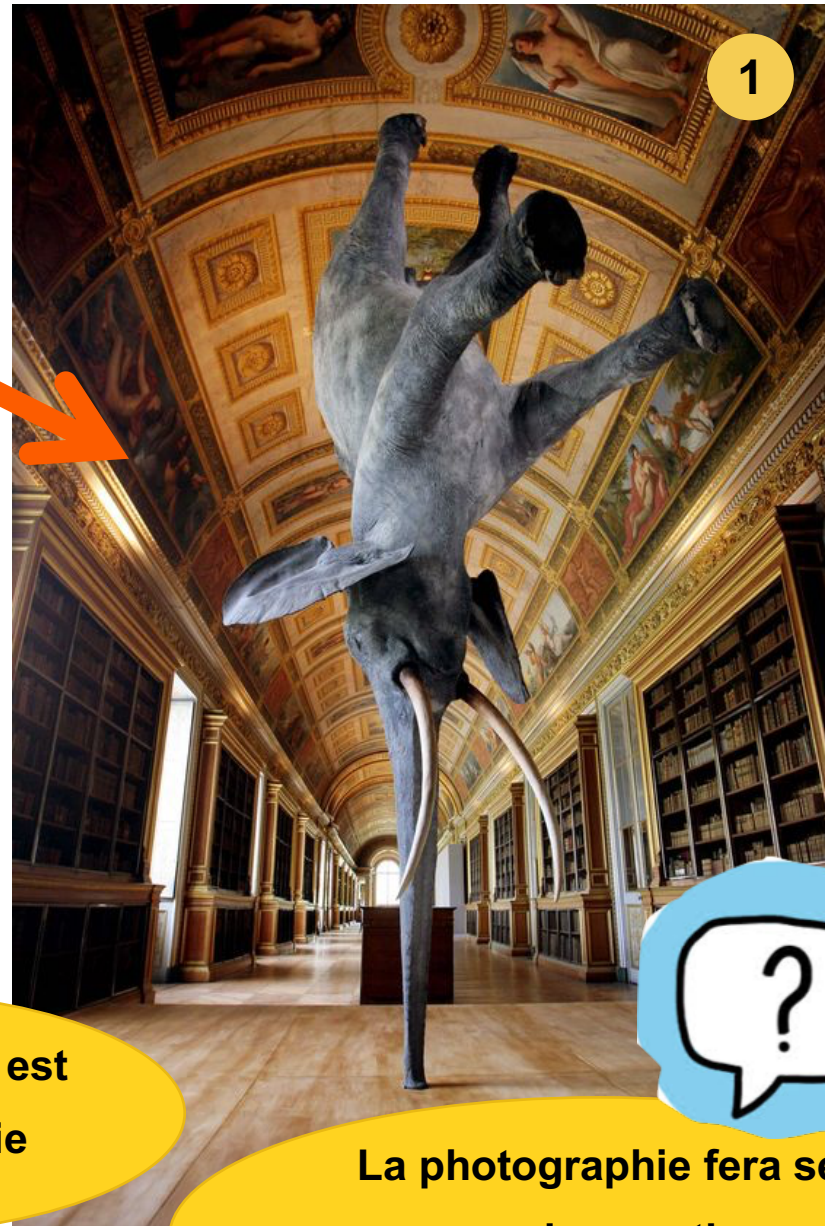


2 conseils

- > Utilise des trucages pour faire croire que ça tient tout seul, tout est permis !
(scotch, colle, fil transparent, assistant caché derrière le rideau, faux décor, etc.)
- > Choisis bien le décor et le cadrage



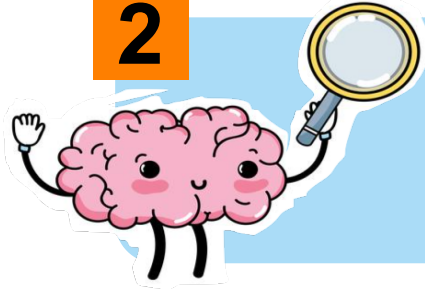
Le travail à rendre est une photographie



La photographie fera se poser la question :
« Mais comment ça tient ? »

1. On sera attentif à faire passer le message aux élèves d'un travail avec des objets solides, légers, de taille modeste (tenant dans la main), sans valeur, etc. ?

2



Enquête sur 4 œuvres (la photo de l'éléphant compte).

Observe les images et cherche des indices dans les pancartes pour trouver les bons codes qui associent les pancartes et les photographies.

Exemple :

W-7

X-9

Y-8

Z-6

Würsa à 18 000 km de la Terre,

A

par Daniel Firman

Installation au château de Fontainebleau.

Balcon

B

photographie de Philippe Ramette.

Balancing Tools,

C

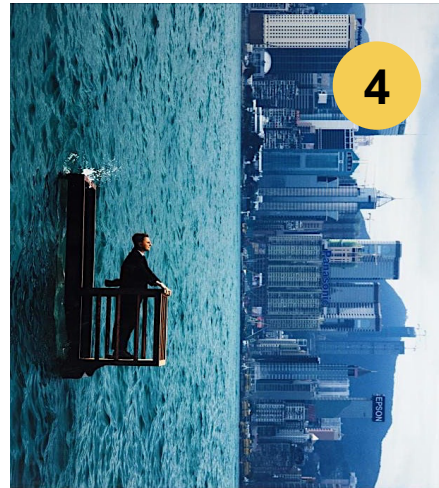
par Claes Oldengurg.

Installation en Allemagne, à Weil am Rhein.

Fiction par Filip Dujardin

D

(réalisé avec un trucage numérique sur le logiciel Photoshop).



7

3

L'énigme des championnes et des champions :



Pourquoi l'œuvre qui montre un éléphant en équilibre sur la trompe se nomme-t-elle ainsi : « *Würsa à 18 000 km de la Terre* » ?

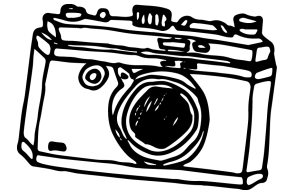
3.2. Deuxième présentation

Pour nos élèves à trouble Dys. la présentation doit être davantage épurée.

Il faut justifier à gauche, éviter les colonnes, les italiques et ne pas souligner le texte.

De la couleur peut apporter une aide pour distinguer les parties du document.

1 Une photo à prendre



Réalisé avec ou sans trucage ?



Consigne :

Fais une pile d'objets² en équilibre instable et improbable.

Prends une photo du résultat.

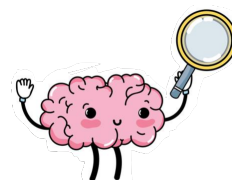


2 conseils :

- > Utilise des trucages qui font croire que ça tient tout seul, tout est permis ! (scotch, colle, fil transparent, assistant caché derrière le rideau du décor, etc.)
- > Choisis bien le décor et le cadrage.

2. On sera attentif à faire passer le message aux élèves d'un travail avec des objets solides, légers, de taille modeste (tenant dans la main), sans valeur, etc. ?

2 Une enquête en cours...



Consigne :

Associe la bonne lettre au bon chiffre

Retrouve les images correspondantes en dessous.

Lis bien car il y a des indices intéressants dans les pancartes.

Exemple du code à trouver : E-6 F-9 G- 7 H-8

A Balancing Tools (outils en équilibre), par Claes Oldenburg.
Installation en plein air en Allemagne, à Weil am Rhein.

B Balcon, photographie de Philippe Ramette.

C Würsa à 18 000 km de la Terre, par Daniel Firman.
Installation au château de Fontainebleau.
Würsa est certainement un nom d'animal.

D Fiction, par Filip Dujardin.
Photo réalisée avec un trucage par ordinateur.

1



2



3



4

